

## Le mot du Président

## Une Agglo qui s'engage

Les premières graines de ce Projet de territoire ont été semées dès l'arrivée des nouvelles équipes communales et intercommunale. Travaillée collectivement et nourrie de la participation des habitants, des associations, des acteurs économiques, cette feuille de route stratégique va assurer la cohérence de nos actions sur le long terme. Élaboré en pleine crise sanitaire, ce projet s'appuie également sur les enseignements des deux dernières années. Une période qui nous a amenés à repenser nos fonctionnements et qui a été le révélateur de nombreux changements dans nos manières de vivre, de travailler, de nous déplacer... L'ambition de ce Projet de territoire est d'accompagner ces changements en les transformant en opportunités. Au-delà des intentions, ce Projet de territoire est avant tout un programme d'actions structurées, cohérentes et financées qui repose sur deux piliers : conforter notre cadre de vie, nos offres de services et engager le territoire sur le chemin des transitions énergétiques, écologiques, sociétales, économiques. Avec ce projet, c'est aussi un état d'esprit et une volonté de proposer un nouveau modèle de développement, plus participatif et en phase avec notre environnement que nous voulons impulser. Il y a ce que feront l'Agglo et les communes, mais l'ambition est d'impliquer toutes les forces vives du territoire. La réussite de ce projet ne pourra être que collective.

**Jean-Guy Cornu,**  
Président de Clisson Sèvre et  
Maine Agglo



## Un projet partagé pour notre territoire

# CULTIVER NOS SPÉCIFICITÉS ET ACCÉLÉRER LES TRANSITIONS



“Conforter notre cadre de vie, nos offres de services et engager le territoire sur le chemin des transitions énergétiques, écologiques, sociétales, économiques.”

**Jean-Guy Cornu,**  
Président de  
Clisson Sèvre et  
Maine Agglo



**Fruit de plusieurs mois de travail, de concertations, d'échanges, le Projet de territoire entre en actions. En abordant toutes les thématiques qui touchent au développement du territoire et à la vie quotidienne des habitants, ce document guidera les actions et les projets de la collectivité pour les 10 prochaines années. Cap vers 2030 !**

Après 18 mois d'échanges, de réflexions, d'études, de concertations, le Projet de territoire a été présenté en septembre dernier aux élus de Clisson Sèvre et Maine Agglo. Initié en janvier 2021, ce projet s'appuie sur une phase d'état des lieux qui a été menée tout au long du premier trimestre 2021. Une étape indispensable pour recenser les enjeux, les besoins et aller à la rencontre des habitants, des entreprises, des associations... Plusieurs scénarios ont ensuite été imaginés et débattus pour aboutir à un projet partagé qui va façonner notre territoire à l'horizon 2030. Un projet structuré autour de 6 enjeux :

- **Environnement :** Devenir un territoire innovant qui se distingue par ses initiatives environnementales
- **Habitat :** Développer une offre immobilière accessible à tous et orientée vers l'économie d'espace
- **Économie :** Piloter une transition économique qui assure une poursuite du développement du territoire et permette d'offrir une grande diversité d'emplois
- **Solidarité :** Offrir aux habitants un maillage performant de services pour les plus jeunes comme pour les plus âgés
- **Équipements :** Développer une politique ambitieuse autour des équipements sportifs et culturels
- **Identité :** Un territoire au cadre de vie privilégié et à l'identité affirmée, construite autour du patrimoine et du vignoble

Au cœur de ces enjeux, il y a tous les sujets qui touchent au quotidien des habitants et au développement du territoire. On y parle logements, transports, alimentation, entreprises, environnement... Plus d'une cinquantaine d'actions ont été identifiées parmi lesquelles on peut citer : l'aménagement de pistes cyclables, des aides pour la rénovation énergétique et



l'adaptation des logements, le développement des énergies renouvelables, la construction de logements. Une analyse financière fine et détaillée a été menée pour donner à la collectivité les moyens de concrétiser ces actions et de programmer les dépenses d'ici 2030.

Le Projet de territoire vise à poursuivre le développement du territoire et de son cadre de vie un proposant une vision et un socle de référence dans lequel chacun pourra s'impliquer. L'ambition de ce document est de mobiliser tous les acteurs locaux, les habitants, les associations, les entreprises pour stimuler les projets, les initiatives, les innovations, qu'ils soient public ou privés.

Retrouvez toutes les informations  
sur le Projet de territoire sur  
[projetterritoire.clissonsevremaaine.fr](http://projetterritoire.clissonsevremaaine.fr)

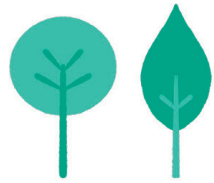


## UN PROJET CONCERTÉ

La concertation a été le fil conducteur de ce projet de territoire où élus, habitants, entreprises, partenaires ont été associés.

- Vous avez été **près de 800** à participer à l'enquête sur la vision de notre territoire.
- Des micros-trottoirs ont recueilli les expressions de **près de 130 habitants**.
- **5 ateliers** de concertation réunissant près de **50 partenaires et acteurs locaux** ont été organisés tout au long de la démarche.
- **Plus de 200 élus** ont participé activement à l'élaboration du plan d'actions lors de deux séminaires organisés en mai et en juin 2021.





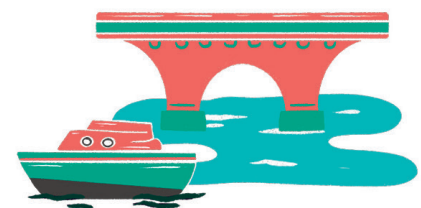
Six axes, une cinquantaine d'actions, des objectifs concrets, OH ! Mag vous propose une synthèse des actions au cœur du Projet de territoire qui seront déployées d'ici 2026.

# LE PROJET DE TERRITOIRE EN ACTIONS



## DEVENIR UN TERRITOIRE INNOVANT QUI SE DISTINGUE PAR SES INITIATIVES ENVIRONNEMENTALES

- Développer, faciliter et sécuriser la pratique du vélo, de la marche et de toutes les nouvelles manières douces de se déplacer pour les trajets du quotidien et les loisirs de proximité
- Soutenir les initiatives pour engager la transition énergétique du territoire (économie d'énergie, production d'énergies renouvelables...)
- Améliorer la qualité des eaux des rivières
- Travailler sur l'ensemble du cycle des déchets pour réduire son impact sur le territoire (réduction de la production de déchets, nouvelles filières de tri et de recyclage...)



## DÉVELOPPER UNE OFFRE IMMOBILIÈRE ACCESSIBLE À TOUS ET ORIENTÉE VERS L'ÉCONOMIE D'ESPACE

- Penser une politique d'aménagement et de logement sous l'angle de la transition énergétique et de l'économie d'espace
- Diversifier l'offre de logement pour un habitat diversifié, de qualité et accessible à tous
- Offrir des solutions pour l'hébergement des jeunes actifs
- Faciliter le maintien à domicile des personnes âgées
- Engager l'élaboration d'un Plan local d'urbanisme intercommunal pour harmoniser et structurer la politique d'aménagement à l'échelle de 16 communes



## PILOTER UNE TRANSITION ÉCONOMIQUE QUI ASSURE UNE POURSUITE DU DÉVELOPPEMENT DU TERRITOIRE ET PERMETTE D'OFFRIR UNE GRANDE DIVERSITÉ D'EMPLOIS

- Accompagner les évolutions de l'économie (télétravail, desserrement métropolitain...) par une offre foncière, immobilière et de services adaptée
- Soutenir et accompagner les porteurs de projet et les innovations
- Devenir un territoire d'accueil pour les entreprises de l'économie sociale et solidaire
- Maintenir la diversité du tissu économique, notamment en ce qui concerne l'industrie et l'artisanat, pour maintenir et renforcer la diversité des offres d'emplois sur le territoire
- Soutenir les entreprises agricoles et viticoles dans leur développement et leur transition vers des pratiques plus durables
- Ancrer la dynamique touristique du territoire, portée par le patrimoine, la nature, la viticulture, la présence d'événements et d'offres nouvelles de dimension importante



## OFFRIR AUX HABITANTS UN MAILLAGE PERFORMANT DE SERVICES POUR LES PLUS JEUNES COMME POUR LES PLUS ÂGÉS

- Offrir aux familles des services Petite-Enfance, Enfance, Jeunesse répondant à l'évolution de leurs attentes
- Renforcer le lien intergénérationnel
- Accompagner les aînés dans leur recherche de services

## Clisson Sèvre et Maine Agglo



## UN TERRITOIRE AU CADRE DE VIE PRIVILÉGIÉ ET À L'IDENTITÉ AFFIRMÉE, CONSTRUITE AUTOUR DU PATRIMOINE ET DU VIGNOBLE

- Construire une identité affirmée du territoire autour de son patrimoine matériel et immatériel riche et de son paysage viticole
- Favoriser le commerce de produits issus de la viticulture, de l'agriculture ou de l'artisanat local en développant les commerces de proximité et les circuits courts
- Travailler l'offre culturelle et de loisirs pour renforcer l'attractivité du territoire
- Préserver et valoriser encore davantage le cadre de vie du territoire
- Renforcer l'attractivité des centralités

## DÉVELOPPER UNE POLITIQUE AMBITIEUSE AUTOUR DES ÉQUIPEMENTS SPORTIFS ET CULTURELS

- Développer une politique sportive, éducative et ludique autour des équipements aquatiques du territoire
- Déployer une offre culturelle autour du Quatrain
- Faire rayonner les écoles de musique sur l'ensemble du territoire